



KESKKONNAMINISTEERIUM

Veeseadusest tulenevad nõuded põllumajandustegevusele (sõnnikuaunad, välipidamine)

Eesti Lihaveisekasvatajate suvepäevad

Ann Riisenberg

Keskkonnaministeerium / veosakonna nõunik

15.06.2023



Nõuded sõnniku aunastamisele ja kompostimisele

Sõnnikut on lubatud aunas hoida:

Haritaval maal,

- enne laotamist kuni **2 kuud** tahe- ja sügavallapanusõnnikut (alates 20% KA)
- kuni **8 kuud** sügavallapanusõnnikut (alates 25% KA)

mille kogus ei ületa ühe vegetatsiooniperioodi kasutuskogust.

Tahesõnniku (20-24,9%) aunastamise veekaitsetelised nõuded:

Üle kahe nädala hoitav tahesõnnikuaun
(kuivaine 20%-24,9%):

- ladustamiskoha pinnas tuleb enne ladustamist katta lekkekindla või vedelikke imava materjaliga, nagu vähemalt 20 cm paksune turba- või põhukiht.
- peab olema kaetud vettpidava materjaliga või vähemalt 20 cm paksuse turba-, põhu-, mulla-, saepuru- või puitlaastukihiga.

Auna ei tohi kahel teineteisele järgneval aastal paigutada samasse kohta.

Sügavallapanu sõnniku (alates 25%) aunastamise veekaitsetelised nõuded:

Üle kahe nädala hoitav
sügavallapanusõnniku aun:

- peab olema kaetud vettpidava materjaliga või vähemalt 20 cm paksuse turba-, põhu-, mulla-, saepuru- või puitlaastukihiga.

Auna ei tohi kahel teineteisele järgneval aastal paigutada samasse kohta.

KOMPOSTIMINE

Kompostimine on sõnniku aeroobne lagundamine, mille käigus orgaaniline aine laguneb mikro- ja makroorganismide toimetel.

Sügavallapanusõnnikut (kuivaine alates 25%) tohib kompostida eelkõige **sõnnikuhoidlas või haritavaal maal aunas**.

Väljaspool ettevõtte sõnnikuhoidlat olevat kompostitava sõnniku kogust ei arvestata sõnnikuhoidla mahutavuse osana.

KOMPOSTIMINE

Sügavallapanusõnniku kuivainesisaldus peab aunastamisel olema vähemalt **25 protsenti**.

Kuivainesisaldus määratakse enne aunastamise alustamist vähemalt kord 2 aasta jooksul akrediteeritud laborianalüüsi meetodiga.

Auna maht ei tohi ületada samale põllule laotada lubatud toitainete piirnorme (N 170 kg/ha, P 25 kg/ha).

Auna kõrgus auna rajamise ajal võib olla kõige rohkem 2 meetrit ja auna kuju peab välistama sademevee kogunemise aunale.

Sõnniku proov, akrediteeritud laborianalüüs

- Sõnnikuproovi võtmise juhend [PMK kodulehele](#)

Tahesõnniku ja komposti proovid võetakse väljaveol. Selleks võetakse üks hargi- või labidatäis igast viiendast väljaveetavast koormast (koorma samast kohast) ja visatakse see sobivasse nõusse või mahalaotatud kiletükile. Lõpuks segatakse see koondproov võimaluse piires läbi ja proovi erinevatest kohtadest võetakse veelkord väikesed osaproovid -kokku ~0,7 liitrit.

Sügavallapanusõnniku kompostimise veekaitseelised nõuded:

- Kompostitav sõnnik tuleb aunast põllule laotada 24 kuu jooksul pärast aunastamise alustamist.
- Komposti aunast äravedamise järel tuleb rohumaal asunud auna alus haljastada järgmise vegetatsiooniperioodi alguseks.
- Uut kompostitava sõnniku auna ei tohi paigutada samasse kohta 5 aasta jooksul pärast laotamist.

Sügavallapanusõnniku aunastamise ja kompostimise teavitamiskohustus:

- Sügavallapanusõnniku auna rajamisest (**kuni 8 kuud**) ning sügavallapanusõnniku kompostimiseks (**kuni 24 kuud**) auna rajamisest ja selle asukohast tuleb teavitada Keskkonnaametit, esitades teatise Keskkonnaametile vähemalt 14 päeva enne aunastamise alustamist, kui isik peab loomi rohkem kui 5 lü.
- Sõnniku koguse kavandatust suurenemisel rohkem kui 20% või sõnnikuauna hoidmise aja muutuse korral esitab sõnnikuauna rajanud isik Keskkonnaametile esitatud teatise kohta muudatused või uue teatise viie tööpäeva jooksul andmete muutumisest arvates.

Sõnnikuaunast teavitamine

Teatised

Sügavallapanusõnniku aunastamine ja/või kompostimine

Haritaval maal on enne laotamist lubatud aunas hoida kuni kahe kuu jooksul vaid tahe- ja sügavallapanusõnnikut, mille kogus ei ületa ühe vegetatsiooniperioodi kasutuskogust.

Sügavallapanusõnnikut, mille kogus ei ületa ühe vegetatsiooniperioodi kasutuskogust, on aunas lubatud hoida kuni kaheksa kuud ja auna asukohast tuleb teavitada Keskkonnaametit vähemalt 14 päeva enne aunastamise alustamist Sõnniku kompostimiseks auna rajamisest ja selle asukohast

TAOTLE

- Sõnnikuaunast ja kompostimisest saab Keskkonnaametit teavitada keskkonnaotsuste infosüsteemi KOTKAS kaudu.

Täpsemad juhised [asuvad siin lingil](#)

Sõnniku auna paiknemise veekaitselised nõuded:

- tasasel maal,
- vähemalt 50 meetri kaugusel veekogust, kaevust ja karstilehtrist.

Sõnnikuauna ei tohi rajada:

- maaparandussüsteemi drenaažitoru kohale,
- kaitsmata põhjaveega, liigniiskele ega üleujutatavale alale.

Ladustamine auna on keelatud 1. novembrist kuni 31. detsembrini.

Rikkumised 2022 ja 2023

RIKKUMISED	2022	2023
Sõnnikuhoidlate nõuete rikkumised	10	9
Sõnniku aunastamise nõuete rikkumised	7	7
Sõnniku laotamine keeluajal	2	
Loomade söötmisplatsi nõuete rikkumised	2	
Silo hoidmisega seotud rikkumised	8	1

Vead sõnniku hoiustamisel

Sõnnikuhoidla

- Sõnnikuhoidla ei ole lekkekindel.
- Tahesõnnikuhoidlal puudub virtsahoidla.
- Hoidla ei mahuta 8 kuu sõnnikukogust, toimub üle täitmine või hoidlat ei tühjendata õigeaegselt.
- Sadevesi valgub hoidlasse.

Sügavaallapanu laut

- Laut ei ole lekkekindel, lisaks põrandale peavad ka seinad tagama lekkekindluse.
- Vähene allapanu ei taga sõnniku piisava kuivainesisalduse ja virts lekib loomapidamishoonest välja.
- Laut ei mahuta 8 kuu sõnnikut ja ülejääva sõnniku jaoks puudub hoidla.











Vead tahesõnniku hoiustamisel aunas

Sõnnikuaun

- Aunas üritatakse hoiustada mitte tahe - ja sügavallapanusõnnikust (põllule veetakse poolvedelat sõnnikut mis mööda põldu laiali valgub)
- Auna asukoha vale valik (kaitsmata põhjaveega alal, veekogule või kaevule liiga ligidal, drenaaži kohal)
- Auna hoitakse enne laotamist kauem kui 2 kuud, kuid teatist ei ole esitatud.
- Sõnnik on auna viidud ajavahemikus 1.november – 31. detsember.









Nõuded silohoidlale, silopallidele ja silopätsidele.



Silohoidla

... peab olema ehitatud nii, et sademed ning pinna- ja põhjavesi ei valguks silohoidlasse.

... siloga kokkupuutuvad konstruktsioonid peavad olema veekindlad.

Silomahla hoidla

- Silo hoidmisel tekkinud silomahl tuleb suunata spetsiaalsesse hoidlasse, virtsahoidlasse või vedelsõnnikuhoidlasse.
- Silomahla hoidla peab mahutama vähemalt 10 liitrit silomahla 1 m³ silohoidla ruumala kohta.
- Kui silomahla hoidla mahutavus on väiksem, peab silomahla mahutavus olema tagatud virtsahoidla või vedelsõnnikuhoidla mahuga.
- Silomahla hoidlat peab vastavalt vajadusele tühjendama, et oleks välistatud silomahla hoidla ületäitumine ning lekkes hoidlast keskkonda.

Silomahla ja vadaku laotamine

- Silomahla ja vadaku laotamisel tuleb need segada veega vahekorras 1 : 1.
- Veega segatud silomahla ja vadakut võib ühe hektari kohta laotada kuni 30 tonni aastas.
- Silomahla ja vadaku laotamisel tuleb arvestada silomahla ning vadaku toitainete sisaldust ning pidada vastavat arvestust väetamisplaanis ja põlluraamatus.
- Silomahla ja vadakut ei tohi laotada lumele ega külmunud, perioodiliselt üle ujutatud või veega küllastunud maale.

Silopätsi nõuded

- Silo ladustamisel maa peale silopätsina tuleb alusmaterjalina kasutada veekindlat materjali ja silomahla sidumiseks tuleb pinnas katta põhu või mõne muu vedelikku imava materjali kihiga paksuses, mis väldib silomahla keskkonda valgumise.
- Kui silo kuivainesisaldus on vähemalt 30%, võib silo ladustamisel maa peale silopätsina alusmaterjalina kasutada põhku või mõnda muud vedelikku imavat materjali paksuses, mis väldib silomahla keskkonda valgumise.

Silopätsi ladustamisele seatud nõuded

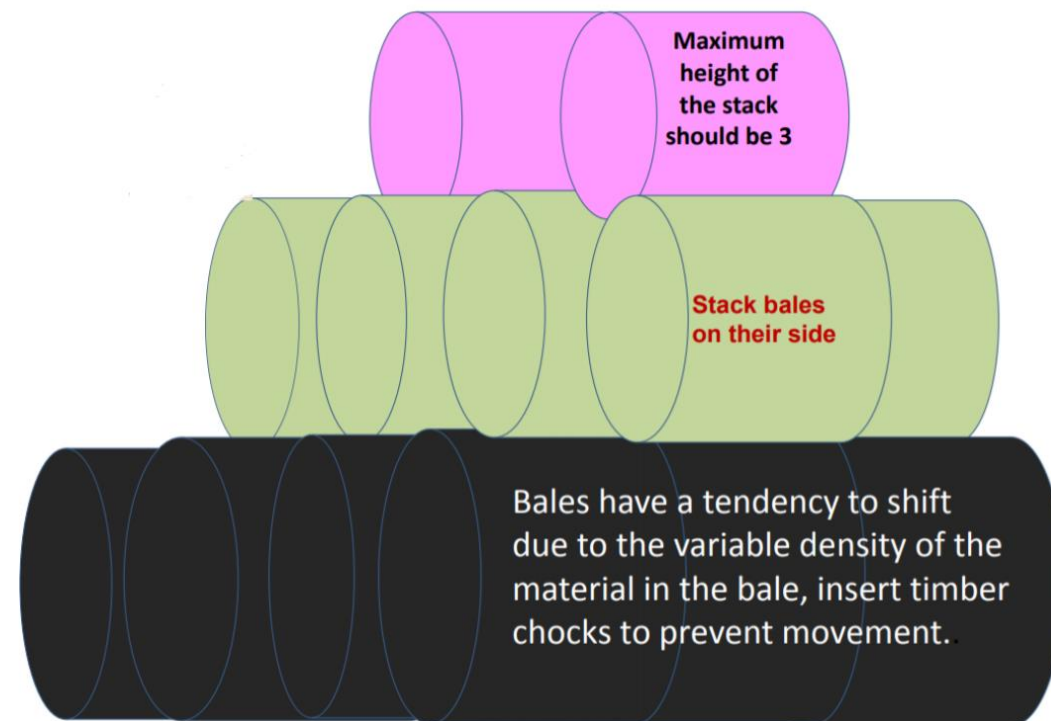
- Kui silo ladustamisel silopätsis tuleb jälgida, et ladustamine toimub tasasel maal, vähemalt 50 meetri kaugusel veekogust, kaevust ja karstilehtrist.
- Maapealse silo ladustamise korral ei tohi silo ladustada maaparandussüsteemi drenaažitoru kohale, liigniiskele ega üleujutatavale alale.
- Silo ladustamisel maa peale silopätsina ei tohi kahel teineteisele järgneval aastal silopätsi paigutada samasse kohta.

Rullsilopõllul hoidmine:

- Rullsilopõllul hoidmisel on keelatud silorullide virnastamine.
- Rullsiloladustamine veekaitsevööndis on keelatud.

Rullsiloladustamine liirimaal:

- Maksimaalselt 3 silopalli
- Närvutamata ja alla 35% KA sisalduse korral max 2 silopalli
- Madala kuivaine sisalduse korral 1 silopall



Vead silo hoiustamisel

Silohoidla

- Silohoidla ei ole lekkekindel.
- Hoidlal puudub silomahla kogumissüsteem.
- Silomahla kogumismahutid ei ole piisavalt suured või ei tühjendata õigeaegselt.

Siloaunad

- Valesti valitud asukoht.
- Silomahla lekked aunast keskkonda.

Silorullid

- Silorullid on paigutatud veekaitsevööndisse.
- Silorullid on ladustatud põllul üksteise peale.











Nõuded loomade pidamisele välitingimustes

Loomade pidamine välitingimustes

Kohaldamisala

- Põllumajandusloomade välitingimustes pidamise nõudeid peavad täitma kõik loomapidajad, kes peavad **alal rohkem kui 5 loomühikut loomi**.
- Loomade välitingimustes pidamine on **loomade karjatamine vegetatsiooniperioodil ja loomade pidamine välipidamisalal**.
- **Loomade välipidamisala** on ala, kus loomad viibivad väljaspool loomapidamishoonet ning mille eesmärk ei ole loomade karjatamine vegetatsiooniperioodil.

Nr	Looma liik, vanuse- või toodangurühm	Loomühikuteks arvutamise koefitsient	Loomi 5 lü-s
1	Piimalehm	1	5
2	Üle 24 kuu vanune ammlehm ja lihaveis	0,6	8
3	Kuni kuue kuu vanune lehmvasikas	0,14	36
4	Kuni kuue kuu vanune pullvasikas	0,11	45
5	Lehmmullikas alates kuue kuu vanusest kuni poegimiseni	0,49	10
6	Pullmullikas alates kuue kuu vanusest kuni realiseerimiseni	0,34	15
7	Lammas koos kuni üheaastase tallega, muu lammas	0,21	24
8	Hobune koos kuni kuuekuuse varsaga, muu hobune	0,37	14

Loomade karjatamise nõuded

Loomade karjatamise nõuded vegetatsiooniperioodil:

- Loomade karjatamisel peab söötmis- ja jootmiskoht paiknema tasasel maal, vähemalt **20 meetri kaugusel** karstilehtrist, väljaspool veekogu veekaitsevööndit ja kaevu sanitaarkaitse- või hooldusala.

Välipidamisala nõuded

- Loomade pidamine välipidamisalal ei tohi põhjustada keskkonnoahtu ega pinna- ja põhjavee saastumist virtsa ja sõnnikuga.

Välipidamisala





Välipidamisala nõuded

- Loomade pidamine välipidamisalal ei tohi põhjustada keskkonnoahtu ega pinna- ja põhjavee saastumist virtsa ja sõnnikuga.

Ajutine söötmiss- ja jootmiskoht

- Ajutine söötmiss- ja jootmiskoht on loomade söötmiss- ja jootmisala, mis ei paikne kahel järjestikusel aastal samas kohas.
- ... ei tohi rajada:
 - maaparandussüsteemi drenaažitoru kohale,
 - kaitsmata põhjaveega, liigniiskele ega üleujutatavale alale.
- paiknemine:
 - tasasel maal,
 - 50 meetri kaugusel pinnaveekogust, kaevust ja karstilehtrist.

Ajutine söötmiss- ja jootmiskoht

- Ajutisele söötmiss- ja jootmiskohale lisada **piisavalt** allapanu.
- Piisavaks allapanuks saab pidada olukorda, kus välipidamisala söötmiss- ja jootmiskoht on puhas ja kuiv.
- Eemaldada sealt sõnnikut vähemalt korra aastas.
- Pärast loomade välispidamisalal pidamise lõpetamist tuleb ajutise söötmiss- ja jootmiskoha alune **pinnas haljastada** vegetatsiooniperioodi alguses.



Ajutine söötmis- ja jootmiskoht

Alaline söötmiss- ja jootmiskoht

- Alaline söötmiss- ja jootmiskoht on loomade söötmiss- ja jootmisala, mis paikneb ühes ja samas kohas vähemalt kahel järjestikusel aastal.
- Kaitsmata põhjaveega alal olev söötmiss- ja jootmiskoht peab vastama alalise söötmiss- ja jootmiskoha nõuetele.
- Alaline söötmiss- ja jootmiskoht peab olema lekkekindel.

Alaline söötmiss- ja jootmiskoht

- Ehitamisel peab kasutama materjale, mis tagavad lekkekindluse söötmiss- ja jootmiskoha ekspluatatsioonaja vältel.
- Selleks, et vältida toitainete leostumist põhjavette ja pinnaveega ärakannet, tuleb alalisel söötmiss- ja jootmiskohale **lisada piisavalt allapanu ja eemaldada sealt sõnnikut vähemalt korra aastas.**
- Piisavaks allapanuks saab pidada olukorda, kus välipidamisala söötmiss- ja jootmiskoht on puhas ja kuiv.

Alaline söötmiss- ja jootmiskoht

Asukoha tingimused:

1) seda ei tohi rajada:

- veekaitsevööndisse,
- maaparandussüsteemi
- liigniiskele ega üleujutatavale

drenaažitoru kohale,

alale;

2) see peab paiknema:

- tasasel maal,
- vähemalt 50 meetri kaugusel

pinnaveekogust, kaevust ja karstilehtrist.



Alaline söötmiss- ja jootmiskoht

Rakendussätted

- Alaline söötmis- ja jootmiskoht peab olema lekkekindel.
- Jõustub 2023. aasta 1.oktoobril.

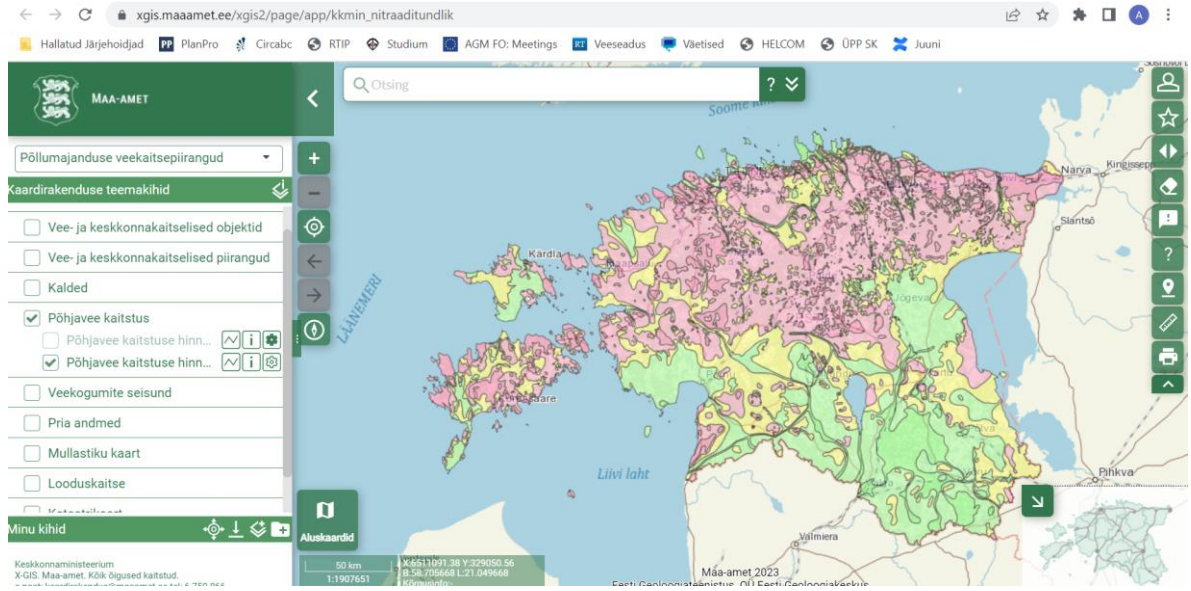
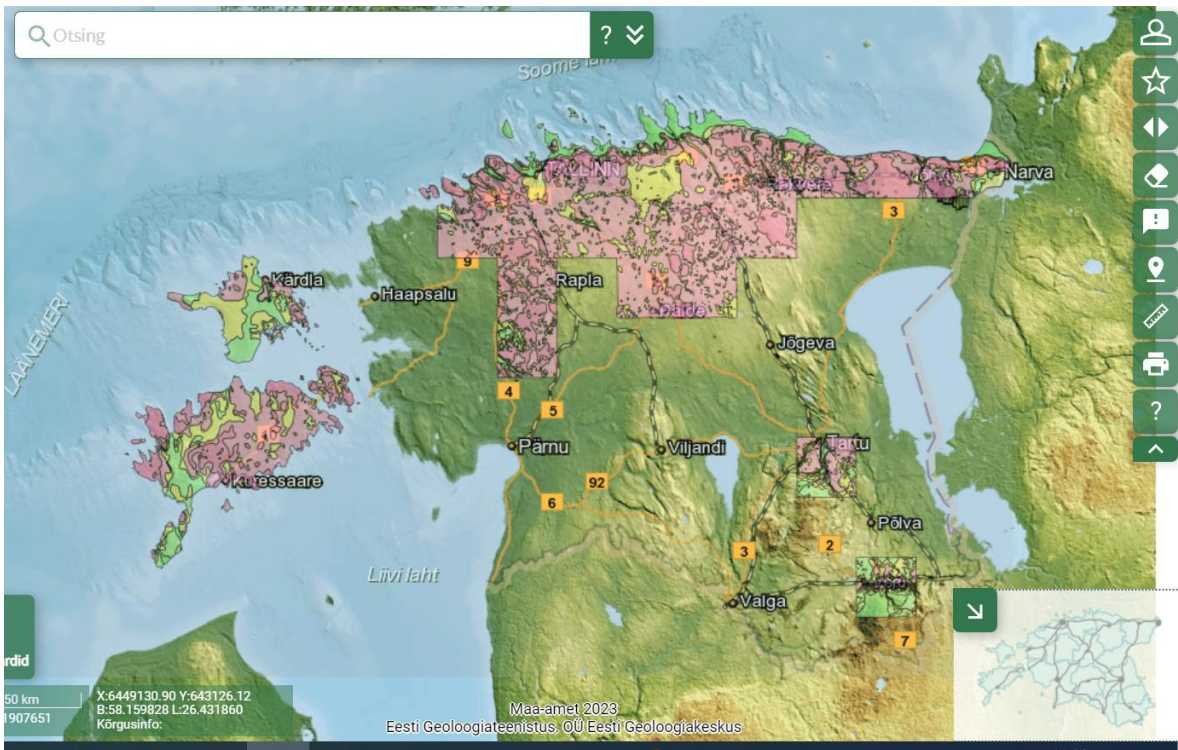
Kaitsmata põhjaveega alad

Maa-ameti geoportaal
KAARDIRAKENDUSED



[i info »](#)

Version: X-GIS 2



Põhjavee kaitstuse kaart

- Põhjavee kaitstuse kaart iseloomustab maapinnalt esimese aluspõhjalise veekompleksi põhjavee looduslikku kaitstust ehk reostusohklikkust.
- Põhjavee kaitstuse kaardil jaotatakse **alad viide kaitstuse klassi**.
- **Kaitsmata alad on tumeroosad,**
- **nõrgalt kaitstud alad roosad,**
- **keskmiselt kaitstud alad kollased,**
- **suhteliselt kaitstud alad helerohelised ja**
- **kaitstud alad rohelised.**

PÕHJAVEE KAITSTUSE KLASS	REOSTUS- OHTLIKKUSE TASE	PINNAKATTE PAKSUS (m)		PIIRKONNA KIRJELDUS
		MOREEN, ALEU- RIIT, SAVILIIV	SAVI, LIIVSAVI	
KAITSMATA	VÄGA KÕRGE	< 2	-	Alvar, karstiaala, aluspõhja lõikuv vooluveekogu
NÕRGALT KAITSTUD	KÕRGE	2 - 10	< 2	
KESKMISELT KAITSTUD	KESKMINE	10 - 20	2 - 5	Aluspõhjaline veepide, mille paksus on üle 2 m, tasakaaluala
SUHTELISELT KAITSTUD	MADAL	20 - 50	5 - 10	Põhjavee ülevoolu piirkond
KAITSTUD	VÄGA MADAL	> 50	> 10	Regionaalne veepide

Põhjavee kaitstuse teemakaardi koostamisel kasutatav klassifikatsioon

Vead loomade väipidamisel

Välipidamisala söötmine ja jootmiskoha nõuded

- Ajutise söötiskoha valik ja aukoht (asub veekogule liiga lähedal, kaitsmata põhjaveega alal, ei tõsteta õigeaegselt teise kohta, ümbrus on segi tambitud ja virts voolab)
- Alalisele söötiskohale pole lisatud piisavalt allapanu (virst voolab, sõnnik on lükkamata)
- Karjatamine veekaitsevööndis (kaldaerosioon ja veekogu risustamine, kallasraja sulgemine, lisasööda andmine)







KESKKONNAMINISTEERIUM

Aitäh!

ann.riisenberg@envir.ee